

# NEWSLETTER

## Inhalt

Einkommensteuer	<b>Antrag auf Beschränkung des Verlustrücktrags muss nicht beziffert werden</b> .....	1
Einkommensteuer	<b>Zweitwohnungsmiete nach Beendigung des Arbeitsverhältnisses als Werbungskosten</b> .....	2
Einkommensteuer	<b>Antragsfrist für Teileinkünfteverfahren bei nachträglich festgestellter verdeckter Gewinnausschüttung</b> .....	2
Gesellschaft/Freiberufler	<b>Freiberuflichkeit der Tätigkeit eines Prüfingenieurs</b> .....	2
Gesellschaft/Freiberufler	<b>Jahresabschluss 2018 muss bis zum Jahresende 2019 veröffentlicht werden</b> .....	2
Erbschaftsteuer	<b>Erbschaftsteuerbefreiung für ein Familienheim im Fall der Renovierung</b> .....	3
Erbschaftsteuer	<b>Mittelbare Schenkung von Betriebsvermögen</b> .....	3
Verfahrensrecht	<b>Beweiswert eines „Freistempler“-Aufdrucks mit Datumsanzeige</b> .....	3
Umsatzsteuer	<b>Umsatzsteuerentstehung bei ratenweise vergüteten Vermittlungsleistungen</b> .....	4
Arbeitgeber/Arbeitnehmer	<b>Betriebsveranstaltungen aus Steuersicht</b> .....	4

## Termine Steuern / Sozialversicherung

Steuerart		Fälligkeit	
Lohnsteuer, Kirchenst., Solidaritätszuschlag		11.11.2019 <sup>1</sup>	10.12.2019 <sup>1</sup>
Einkommenst., Kirchenst., Solidaritätszuschl.		Entfällt	10.12.2019
Körperschaftsteuer, Solidaritätszuschlag		Entfällt	10.12.2019
Umsatzsteuer		11.11.2019 <sup>2</sup>	10.12.2019 <sup>3</sup>
Ende der Schonfrist obiger Steuerarten bei Zahlung durch:	Überweisung <sup>4</sup>	14.11.2019	13.12.2019
	Scheck <sup>5</sup>	08.11.2019	06.12.2019
Gewerbsteuer		15.11.2019	Entfällt
Grundsteuer		15.11.2019	Entfällt
Ende der Schonfrist obiger Steuerarten bei Zahlung durch:	Überweisung	18.11.2019	Entfällt
	Scheck <sup>5</sup>	12.11.2019	Entfällt
Sozialversicherung <sup>6</sup>		27.11.2019	23.12.2019
Kapitalertragsteuer, Solidaritätszuschlag		Die Kapitalertragsteuer sowie der darauf entfallende Solidaritätszuschlag sind zeitgleich mit einer erfolgten Gewinnausschüttung an den Anteilseigner an das zuständige Finanzamt abzuführen.	

- Für den abgelaufenen Monat.
- Für den abgelaufenen Monat, bei Dauerfristverlängerung für den vorletzten Monat, bei Vierteljahreszahlern mit Dauerfristverlängerung für das abgelaufene Kalendervierteljahr.
- Für den abgelaufenen Monat, bei Dauerfristverlängerung für den vorletzten Monat.
- Umsatzsteuervoranmeldungen und Lohnsteueranmeldungen müssen grundsätzlich bis zum 10. des dem Anmeldezeitraum folgenden Monats (auf elektronischem Weg) abgegeben werden. Fällt der 10. auf einen Samstag, Sonntag oder Feiertag, ist der nächste Werktag der Stichtag. Bei einer Säumnis der Zahlung bis zu drei Tagen werden keine Säumniszuschläge erhoben. Eine Überweisung muss so frühzeitig erfolgen, dass die Wertstellung auf dem Konto des Finanzamts am Tag der Fälligkeit erfolgt.
- Bei Zahlung durch Scheck ist zu beachten, dass die Zahlung erst drei Tage nach Eingang des Schecks beim Finanzamt als erfolgt gilt. Es sollte stattdessen eine Einzugsermächtigung erteilt werden.
- Die Sozialversicherungsbeiträge sind einheitlich am drittletzten Bankarbeitstag des laufenden Monats fällig. Um Säumniszuschläge zu vermeiden, empfiehlt sich das Lastschriftverfahren. Bei allen Krankenkassen gilt ein einheitlicher Abgabetermin für die Beitragsnachweise. Diese müssen der jeweiligen Einzugsstelle bis spätestens zwei Arbeitstage vor Fälligkeit (d. h. am 25.11.2019/19.12.2019, jeweils 0 Uhr) vorliegen. Regionale Besonderheiten bzgl. der Fälligkeiten sind ggf. zu beachten. Wird die Lohnbuchführung durch extern Beauftragte erledigt, sollten die Lohn- und Gehaltsdaten etwa zehn Tage vor dem Fälligkeitstermin an den Beauftragten übermittelt werden. Dies gilt insbesondere, wenn die Fälligkeit auf einen Montag oder auf einen Tag nach Feiertagen fällt.

## Einkommensteuer

### Antrag auf Beschränkung des Verlustrücktrags muss nicht beziffert werden

Negative Einkünfte, die bei der Ermittlung des Gesamtbetrags der Einkünfte nicht ausgeglichen werden können, sind bis zu einer bestimmten Höhe von Amts wegen vom Gesamtbetrag der Einkünfte des Vorjahrs abzuziehen und können dort zu Steuererstattungen führen (sog. Verlustrücktrag). Der Steuerpflichtige kann den Verlustrücktrag betragsmäßig beschränken, sodass er nur teilweise oder gar nicht vorgenommen wird. Dies ist von Vorteil, weil sich dann im Vorjahr bspw. Sonderausgaben und der Grundfreibetrag noch steuermindernd auswirken, ohne dass der Verlustrücktrag in Anspruch genommen wird. Ein nicht in Anspruch genommener Verlustrücktrag kann als Verlustvortrag



in künftigen Veranlagungszeiträumen vom Gesamtbetrag der Einkünfte abgezogen werden.

In einem vom Bundesfinanzhof entschiedenen Fall hatte ein Steuerpflichtiger die Beschränkung des Verlustrücktrags nicht genau beziffert, sondern lediglich beantragt, ihn nur in der Höhe zu berücksichtigen, die zu einer Einkommensteuerfestsetzung des Vorjahrs von 0 € führt. Der Bundesfinanzhof entschied, dass dieser Antrag ausreichend ist, weil er einer rechtsschutzgewährenden Auslegung zugänglich ist. Im Urteilsfall waren die Einkünfte des Vorjahrs wegen eines anhängigen Rechtsbehelfs nicht endgültig bekannt, sodass dem Steuerpflichtigen eine bezifferte Beschränkung des Verlustrücktrags nicht möglich war.

---

### *Einkommensteuer*

## **Zweitwohnungsmiete nach Beendigung des Arbeitsverhältnisses als Werbungskosten**

Arbeitnehmer können die notwendigen Mehraufwendungen, die ihnen aufgrund einer beruflich veranlassten doppelten Haushaltsführung entstehen, als Werbungskosten ansetzen. Eine doppelte Haushaltsführung liegt vor, wenn der Arbeitnehmer außerhalb des Orts seiner ersten Tätigkeitsstätte einen eigenen Hausstand unterhält und am Ort dieser Tätigkeitsstätte wohnt. Das Vorliegen eines eigenen Hausstands setzt das Innehaben einer Wohnung sowie die finanzielle Beteiligung an den Kosten der Lebensführung voraus.

Angesetzt werden können u. a. die tatsächlichen Aufwendungen für die Nutzung der Unterkunft am Beschäftigungsort, höchstens 1.000 € im Monat bei einer inländischen Wohnung. Zu den Aufwendungen zählen insbesondere Miete und Nebenkosten, Absetzung für Abnutzung für Einrichtungsgegenstände, laufende Reinigung und Pflege, Zweitwohnungsteuer, Miete für Kfz-Stellplätze und Aufwendungen für die Gartennutzung.

Das Finanzgericht Münster hat entschieden, dass die Miete für eine ursprünglich für eine doppelte Haushaltsführung genutzte Wohnung nach Beendigung des Arbeitsverhältnisses für die Dauer der Suche nach einem neuen Arbeitsplatz als vorweggenommene Werbungskosten abgezogen werden kann.

---

### *Einkommensteuer*

## **Antragsfrist für Teileinkünfteverfahren bei nachträglich festgestellter verdeckter Gewinnausschüttung**

Ein selbstständiger Rechtsanwalt war auch Gesellschafter-Geschäftsführer einer GmbH. Für seine Geschäftsführungstätigkeit bezog er ein Gehalt und eine Tantieme. Da er als Rechtsanwalt auch Beratungsleistungen für die GmbH erbrachte, erhielt er zudem entsprechende Honorare.

Der Anwalt erklärte die Honorare als Einkünfte aus selbständiger Arbeit, während er die Geschäftsführerbezüge und die Tantieme seinen nichtselbständigen Einkünften zuordnete.

Im Rahmen einer Außenprüfung wurde ein Teil des Geschäftsführergehalts, der Beraterhonorare und der Tantiemen als verdeckte Gewinnausschüttung (vGA) qualifiziert. Dies hatte zur Folge, dass das Finanzamt die Einkünfte des Rechtsanwalts aus Kapitalver-

mögen um die festgestellte vGA erhöhte. Der Anwalt beantragte daraufhin die Anwendung der Regelbesteuerung anstelle der Abgeltungsbesteuerung. Das Finanzamt lehnte dies ab.

Zu Recht, wie der Bundesfinanzhof entschied. Steuerpflichtige mit Kapitalerträgen aus einer unternehmerischen Beteiligung müssen den Antrag auf Regelbesteuerung spätestens zusammen mit der Einkommensteuererklärung stellen, um so die anteilige Steuerfreistellung im Rahmen des sog. Teileinkünfteverfahrens zu erlangen. Dies gilt auch, wenn erst später durch Außenprüfung festgestellt wird, dass vGA zu Kapitalerträgen geführt haben und der Steuerpflichtige zuvor unzutreffend annahm, keine Kapitalerträge aus Beteiligung erzielt zu haben.

---

### *Gesellschaft/Freiberufler*

## **Freiberuflichkeit der Tätigkeit eines Prüflingenieurs**



Wer freiberuflich tätig ist, kann sich fachlich vorgebildeter Arbeitskräfte bedienen, ohne dass die Freiberuflichkeit gefährdet ist. Voraussetzung ist, dass er weiterhin leitend und eigenverantwortlich tätig ist.

Gesellschafter einer Gesellschaft bürgerlichen Rechts (GbR) waren A und B, die beide Diplom Ingenieure (FH) und Prüflingenieure waren. Die GbR führte Haupt- und Abgasuntersuchungen an Kraftfahrzeugen durch. Die meisten Prüfungen wurden von drei angestellten Prüflingenieuren der GbR durchgeführt.

Der Bundesfinanzhof entschied, dass die Tätigkeit der GbR nicht freiberuflich war. Nur wenn die Berufsträger persönlich an den praktischen Tätigkeiten in ausreichendem Umfang teilnehmen und ihnen den Stempel ihrer Persönlichkeit geben, ist die Beschäftigung fachlich vorgebildeter Arbeitskräfte für die Freiberuflichkeit unschädlich. Jeder einzelne Auftrag muss ihnen selbst, nicht dem Mitarbeiter zuzurechnen und als seine Leistung erkennbar sein.

Weil das im Streitfall nicht so war, waren sämtliche Einkünfte der GbR als gewerblich zu qualifizieren und unterlagen damit der Gewerbesteuer.

---

### *Gesellschaft/Freiberufler*

## **Jahresabschluss 2018 muss bis zum Jahresende 2019 veröffentlicht werden**

Unternehmen, die gesetzlich verpflichtet sind, ihren Jahresabschluss zu veröffentlichen (z. B. GmbH oder GmbH & Co. KG), müs-

sen die Frist zur Veröffentlichung beachten. Der Abschluss muss spätestens vor Ablauf des zwölften Monats des dem Abschlussstichtag nachfolgenden Geschäftsjahrs offengelegt werden.

Unternehmen, die ihre Jahresabschlüsse nicht rechtzeitig einreichen, müssen mit der Festsetzung von Ordnungsgeldern rechnen. Sie werden sodann durch das Bundesamt für Justiz von Amts wegen aufgefordert, ihrer gesetzlichen Verpflichtung innerhalb von sechs Wochen nachzukommen. Mit der Anforderung ist gleichzeitig eine Mahngebühr fällig, die auch nach verspäteter Einreichung nicht erlassen bzw. angerechnet wird.

Für Kleinstkapitalgesellschaften, die an zwei aufeinanderfolgenden Abschlussstichtagen mindestens zwei der folgenden Merkmale nicht überschreiten (350.000 € Bilanzsumme, 700.000 € Umsatzerlöse und durchschnittlich zehn beschäftigte Arbeitnehmer) sieht das Gesetz Erleichterungen vor:

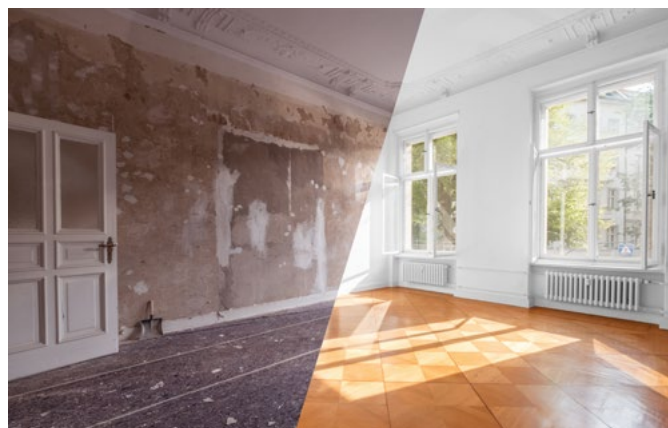
Sie müssen unter bestimmten Voraussetzungen keinen Anhang erstellen. Hierfür müssen bestimmte Angaben unter der Bilanz ausgewiesen sein: Angaben zu den Haftungsverhältnissen, Angaben zu den Vorschüssen oder Krediten, die an Mitglieder des Geschäftsführungsorgans, eines Beirats oder Aufsichtsrats gewährt wurden, erforderliche Angaben zu den eigenen Aktien der Gesellschaft (bei einer Aktiengesellschaft). Darüber hinaus können in besonderen Fällen zusätzliche Anhangangaben nötig sein, wenn der Abschluss kein den tatsächlichen Verhältnissen entsprechendes Bild der Vermögens-, Finanz- und Ertragslage widerspiegelt.

Auch werden Kleinstkapitalgesellschaften Optionen zur Verringerung der Darstellungstiefe im Jahresabschluss eingeräumt. Schließlich können die gesetzlichen Vertreter dieser Gesellschaften zwischen der Offenlegung durch Veröffentlichung (Bekanntmachung der Rechnungslegungsunterlagen) oder durch Hinterlegung der Bilanz beim Betreiber des Bundesanzeigers wählen. Dabei ist auch im Fall der Hinterlegung die elektronische Einreichung der Unterlagen vorgeschrieben.

## Erbschaftsteuer

### Erbschaftsteuerbefreiung für ein Familienheim im Fall der Renovierung

Ein Sohn wurde nach dem Ableben seines Vaters Alleineigentümer des u. a. zum Nachlass gehörenden bisher vollständig selbst genutzten Zweifamilienhauses. Er beantragte im Zuge der Erbschaftsteuerfestsetzung die Steuerbefreiung für den Erwerb der Immobilie. Das Finanzamt versagte die Befreiung, da der Sohn das Haus nicht unverzüglich zur Selbstnutzung für eigene Wohnzwecke bestimmt habe.



Der Bundesfinanzhof bestätigte die Sichtweise des Finanzamts und entschied, dass der Erwerb des Zweifamilienhauses nicht steuerbefreit ist. Voraussetzung für eine solche Steuerbefreiung ist u. a., dass das erworbene Haus beim Erwerber unverzüglich, d. h. ohne schuldhaftes Zögern, zur Selbstnutzung zu eigenen Wohnzwecken bestimmt ist (Familienheim). Angemessen hierfür ist in der Regel ein Zeitraum von sechs Monaten nach dem Erbfall. Zieht der Erwerber innerhalb dieses Zeitraums in das Haus ein, kann regelmäßig davon ausgegangen werden, dass eine unverzügliche Bestimmung zur Selbstnutzung als Familienheim vorliegt.

Im entschiedenen Fall hatte der Sohn erst mehr als zwei Jahre nach dem Todesfall und mehr als sechs Monate nach der Eintragung im Grundbuch Angebote von Handwerkern eingeholt und mit der Renovierung begonnen. Da er zudem nicht dargelegt und glaubhaft gemacht hatte, dass er diese Verzögerung nicht zu vertreten hatte, war keine Steuerbefreiung zu gewähren.

## Erbschaftsteuer

### Mittelbare Schenkung von Betriebsvermögen

Von einer mittelbaren Schenkung spricht man, wenn der Beschenkte einen Geldbetrag erhält, um hiervon eine Investition zu tätigen. Bei einer Geldschenkung zum Erwerb eines bestimmten Mietwohngrundstücks gilt bspw. nicht der Geldbetrag, sondern der nach den Vorschriften des Bewertungsgesetzes ermittelte Grundbesitzwert als geschenkt, auch wenn dieser niedriger als der Geldbetrag ist.

Nach einem Urteil des Bundesfinanzhofs können bei einer Geldschenkung zum Erwerb von Betriebsvermögen nicht die hierfür geltenden Erbschaft- bzw. Schenkungsteuervergünstigungen in Anspruch genommen werden. Diese sind nur bei direkter Übertragung begünstigten Betriebsvermögens auf den Beschenkten zu gewähren.

*Hinweis: Das Urteil ist zwar zum 2008 geltenden Erbschaftsteuerrecht ergangen, gilt aber auch für die aktuelle Rechtslage.*

## Verfahrensrecht

### Beweiswert eines „Freistempler“-Aufdrucks mit Datumsanzeige

Der Prozessbevollmächtigte einer GbR hatte gegen ein per Empfangsbekanntnis zugestelltes klageabweisendes Urteil Revision eingelegt. Das Revisions schreiben war verspätet beim Bundesfinanzhof eingegangen, die Geschäftsstelle hatte auf die verspätet eingegangene Begründung der Revision hingewiesen. Es wurde sodann Wiedereinsetzung in den vorigen Stand beantragt.

Der Bundesfinanzhof hat dies mit der Begründung abgelehnt, dass Wiedereinsetzung in den vorigen Stand nur dann gewährt werden kann, wenn jemand ohne Verschulden verhindert ist, eine gesetzliche Frist einzuhalten. Die hierfür vorgetragenen Gründe waren nach Auffassung des Gerichts nicht ausreichend. Die Behauptung, dass der Schriftsatz am Tag des „Freistempler“-Aufdrucks auch zur Post gegeben worden sei, reichte alleine nicht. Daraus ließ sich nur schließen, dass an diesem Tag die Sendung versandfertig gemacht worden war. Ob sie auch tatsächlich versendet wurde, war damit nicht nachgewiesen. Anders wäre dies zu beurteilen, wenn das Schriftstück einen Poststempel ausgewiesen hätte. Dem Poststempel kommt eine weitaus höhere Beweiskraft zu.



## Umsatzsteuerentstehung bei ratenweise vergüteten Vermittlungsleistungen

Grundsätzlich entsteht die Umsatzsteuer für Lieferungen und sonstige Leistungen bei der Berechnung nach vereinbarten Entgelten (sog. Sollbesteuerung) mit Ablauf des Voranmeldungszeitraums, in dem die Leistungen ausgeführt worden sind. Diese Regelung führt bei Unternehmen häufig zu Liquiditätsproblemen, da die abzuführende Umsatzsteuer zunächst vorfinanziert werden muss und bis zur tatsächlichen Vereinnahmung der Entgelte längere Zeiträume vergehen können.

Der Bundesfinanzhof hatte die Frage zu beantworten, ob ein Unternehmer verpflichtet ist, die für die Leistung geschuldete Umsatzsteuer für einen Zeitraum von zwei Jahren vorzufinanzieren, wenn er die Vergütung für seine Leistung teilweise erst zwei Jahre nach Entstehung des Steuertatbestands erhält.

Im Urteilsfall erbrachte eine Spielervermittlerin Dienstleistungen im Bereich des Profifußballs. Bei erfolgreicher Vermittlung eines Spielers an einen Verein erhielt sie von diesem eine Provision. Nach den vertraglichen Vereinbarungen wurde die Provision halbjährlich an die Unternehmerin ausgezahlt. Die Provision wurde, solange der Spieler bei dem Verein unter Vertrag stand, in Raten ausgezahlt.

Der Bundesfinanzhof entschied, dass in diesem speziellen Fall der Steuertatbestand und der Steueranspruch nicht bereits im Zeitpunkt der Vermittlung eintrat, da die Provisionen über mehrere Jahre nach der Vermittlung in Raten gezahlt wurden. Die Unternehmerin konnte folglich die Provisionen erst bei Vereinnahmung versteuern.

### Arbeitgeber/Arbeitnehmer

## Betriebsveranstaltungen aus Steuersicht

Viele Unternehmen lassen das Jahresende mit einer festlichen Weihnachtsfeier ausklingen. Gut, dass bis zu zwei Betriebsveranstaltungen pro Jahr für Mitarbeiter steuer- und sozialversicherungsfrei ausgerichtet werden können. Dies gilt, soweit die Kosten für die Feierlichkeiten den Betrag von 110 € je Betriebsveranstaltung und teilnehmenden Arbeitnehmer nicht übersteigen. Es handelt sich hierbei um einen Freibetrag. Wird die Wertgrenze überschritten, muss folglich nur der übersteigende Betrag versteuert werden. Darüber hinaus ist Folgendes zu beachten:

- Eine Betriebsveranstaltung liegt vor, wenn es sich um eine Veranstaltung auf betrieblicher Ebene mit gesellschaftlichem Charakter handelt, z. B. Betriebsausflüge oder Weihnachtsfeiern.
- Die Veranstaltung muss allen Angehörigen des Betriebs, eines Teilbetriebs oder einer in sich geschlossenen betrieblichen Organisationseinheit (z. B. einer Abteilung) zugänglich sein.
- Zuwendungen im Rahmen einer Betriebsveranstaltung sind alle Aufwendungen des Arbeitgebers inklusive Umsatzsteuer. Es spielt keine Rolle, ob die Aufwendungen einzelnen Arbeitnehmern individuell zurechenbar sind oder es sich um einen rechnerischen Anteil an den Kosten der Betriebsveranstaltung handelt, die der Arbeitgeber gegenüber Dritten für den äußeren Rahmen der Betriebsveranstaltung aufwendet (z. B. Raummieten oder Kosten für einen Eventplaner; auch Kosten für Begleitpersonen des Mitarbeiters müssen berücksichtigt werden).
- Soweit solche Zuwendungen den Betrag von 110 € je Betriebsveranstaltung und teilnehmenden Arbeitnehmer nicht übersteigen, bleiben sie beim Arbeitnehmer steuerlich unberücksichtigt.



- Übersteigen die Kosten je Betriebsveranstaltung den Freibetrag von 110 € und/oder nimmt ein Arbeitnehmer an mehr als zwei Betriebsveranstaltungen teil, sind die insoweit anfallenden zusätzlichen Kosten steuerpflichtig. Der Arbeitgeber kann diesen Arbeitslohn pauschal mit 25 % versteuern. Voraussetzung hierfür ist, dass die Veranstaltung allen Arbeitnehmern offensteht. Etwaige Geldgeschenke, die zwar im Rahmen einer Betriebsveranstaltung gemacht werden, aber kein zweckgebundenes Zehrgeld sind, unterliegen nicht der Pauschalierungsmöglichkeit.

*Hinweis: Nach einem Urteil des Finanzgerichts Köln gehen Absagen zur Weihnachtsfeier steuerlich nicht zulasten der feiernden Kollegen. Das abschließende Urteil des Bundesfinanzhofs steht noch aus.*